

KERAFLOOR®

КЛЕЙ НА ЦЕМЕНТНОЙ ОСНОВЕ ДЛЯ КЕРАМИЧЕСКОЙ ПЛИТКИ ДЛЯ УКЛАДКИ НА ПОСТЕЛЬ ТОЛЩИНОЙ ДО 15 ММ.

НАЗНАЧЕНИЕ

- Внутренняя и внешняя облицовка керамическими плитками любых типов (в т. ч. неглазурованной плиткой, клинкером, плитками одинарного обжига);
- Внутренняя и внешняя облицовка крупноформатными керамическими плитками (двойного и одинарного обжига, котто тоскано, плитками ручной выделки), а также в случаях, если облицовка выполняется из плиток разной толщины или плиток криволинейной формы.

ТИПИЧНЫЕ СЛУЧАИ ПРИМЕНЕНИЯ

- Укладка экструдированных клинкерных плиток или плиток, имеющих глубокие пазы на тыльной

- стороне, на обычные основания;
- Укладка крупноформатных (более чем 30x30 см) поглощающих керамических плиток и керамических плиток одинарного обжига на цементные основания;
- Укладка природного камня и керамической плитки с большим разбросом по толщине на обычные основания;
- Укладка в один прием природного камня и керамической плитки на неровные основания с толщиной постели до 15 мм без предварительного выравнивания основания.

ОПИСАНИЕ ПРОДУКТА

KERAFLOOR -серый или белый порошок, состоящий из цемента, силикатного песка крупных фракций, синтетических смол и

Специальных добавок, разработанных фирмой **MAPEI**. При смешении с водой образует легко перерабатываемый раствор, который можно применять как на горизонтальных, так и на вертикальных поверхностях. **KERAFLOOR** отвердевает без существенной усадки и без сокращения толщины слоя. **KERAFLOOR** имеет превосходную адгезию ко всем обычным строительным материалам, после схватывания становится очень прочным.

РЕКОМЕНДАЦИИ

Некоторые основания при использовании **KERAFLOOR** требуют предварительной грунтовки:

- для гипсовых стен (обычных, панелей) и гипсосодержащих штукатурок используйте грунтовку **PRIMER G**;
- для ангидритных оснований используйте грунтовки **PRIMER S** или **MAPEPRIM SP**;

При облицовке керамической плиткой сборных железобетонных конструкций промышленного производства, крупноформатных керамических плиток на основания, подверженные перемещениям, бесшовных обогреваемых полов **KERAFLOOR** необходимо замешивать на смеси воды и состава **ISOLASTIC** (1:1).

ПРОТИВОПОКАЗАНИЯ К ПРИМЕНЕНИЮ

- не применяйте **KERAFLOOR** для:
- укладки природного камня на основания, подверженные перемещениям (используйте **GRANIRAPID**);
- облицовки металлических поверхностей (используйте **KERALASTIC**).





нанесение раствора



распределение раствора



недостаточное покрытие клеем



достаточное покрытие клеем

ТЕХНИЧЕСКИЕ ХАРАКТЕРИСТИКИ

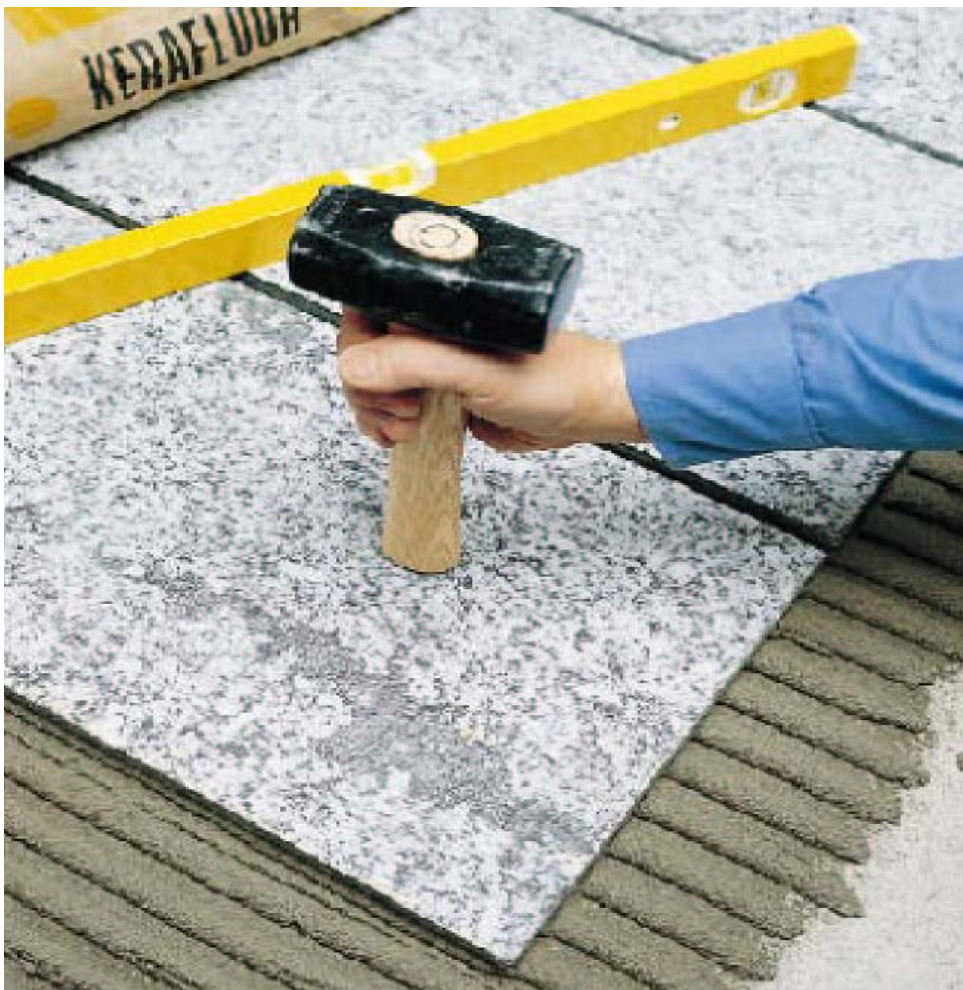
Соответствие стандартам	U.K. B.S. 5980 -1980 Type I Class AA European UEATc directive Avis Technique C.S.T.B. 13/95-630 DIN 18156-M American ANSI A118.1 -1992 Canadian 71 GP 30 M type 2
СВОЙСТВА ПРОДУКТА	
Тип	порошок
Цвет	белый или серый
Плотность	1,62 кг/литр
Содержание твердых веществ	100 %
Срок и условия хранения	12 месяцев в фирменной упаковке в сухом месте.
Опасность для здоровья по ЕЕС 88/379	отсутствует
Воспламеняемость	отсутствует
Код ТН ВЭД	3823/5090/0
ХАРАКТЕРИСТИКИ СМЕСИ (при +23 С и 50 % отн. вл.)	
Соотношение смеси (по весу)	100 частей KERAFLOOR : на 24 части воды
Консистенция смеси	очень вязкая
Плотность смеси	1,7 г/см.куб.
рН смеси	более 12
Жизнеспособность	более 8 часов
Температура применения	от +5 С до +40 С
Рабочее время	20-30 минут
Время для исправления облицовки	45 минут
Расшивка швов на стенах	через 6-8 часов
Расшивка швов на полах	через 24-36 часов
Допускается хождение	через 24-36 часов, в зависимости от поглощающей способности основания
Время полного отверждения	14 дней
ОКОНЧАТЕЛЬНЫЕ ХАРАКТЕРИСТИКИ	
Влагоустойчивость	превосходная
Устойчивость к старению	превосходная
Устойчивость к маслам и растворителям	превосходная
Устойчивость к кислотам и щелочам	слабая
Температура эксплуатации	от - 30 С до + 90 С
Устойчивость к деформациям (гибкость)	отсутствует
Прочность сцепления	
через 28 дней	1,4 Н/мм кв.
через 7 дней и 14 дней при +60 С	0,9 Н/мм кв.
через 7 дней и 21 день в воде	0,9 Н/мм кв.
после 25 циклов "мороз-оттепель"	0,9 Н/мм кв.
Прочность при изгибе	3,0 Н/мм кв.
Прочность при сжатии	6,0 Н/мм кв.

ИНСТРУКЦИЯ ПО ПРИМЕНЕНИЮ

Подготовка основания

Для облицовки с помощью клея **KERAFLOOR** пригодны все общепринятые в строительстве основания при условии, что они ровные, прочные, твердые и очищены от следов незакрепленной штукатурки, раствора, жира, масла, краски, мастики и т.д.

Гипсосодержащие основания (штукатурки ручного и механического нанесения, панели заводского изготовления и т.д.) должны быть совершенно сухими, достаточно твердыми и очищенными от пыли. Перед укладкой их следует обработать грунтовками **PRIMER G**. При облицовке помещений с повышенной влажностью (душевые и т.д.) и ангидритовых напольных стяжек основания, для придания им



водостойкости, следует предварительно покрывать грунтовками **PRIMER S** и **MAPEPRIM SP**.

Основания не должны подвергаться усадке или деформации. Время выдержки гипсовых и цементных стяжек определяется по правилу "не менее 8 дней на каждый сантиметр толщины в хорошую погоду".

В жаркую погоду перед облицовкой увлажните водой нагретые основания.

Приготовление рабочей смеси

Соотношение компонентов: 100 частей **KERAFLOOR** на 24 части воды, что соответствует 6 л воды на 25 кг **KERAFLOOR**. Замешивайте **KERAFLOOR** в чистой воде до образования однородной массы. Комков быть не должно. Оставьте массу постоять в течение 5-10 минут и ещё раз перемешайте. Жизнеспособность смеси в таре - не менее 8 часов.

Нанесение клея на основание

Нанесите **KERAFLOOR** на основание зубчатым шпателем, для выбора

шпателя нужного размера проведите следующий тест: на свежий слой клея уложите плитку, прижмите её и сразу же оторвите. На тыльной стороне плитки должно быть покрыто клеем:

- для внутренних стен и для участков пола с небольшой нагрузкой от хождения - примерно 2/3 поверхности;
- для наружных участков и участков пола с большой нагрузкой от хождения - 100 % поверхности.

Для хорошего связывания клея с основанием слегка вдавливайте его тыльной стороной шпателя. Затем "пробороздите" поверхность клея гребенчатой стороной шпателя, образуя равномерный слой, соответствующий типу и размеру плитки. Наиболее подходит для работы с **KERAFLOOR** шпатель с полукруглыми зубцами высотой 15 мм. В ситуациях, когда необходимо избежать пустот в облицовке (балконы, плавательные бассейны, фасады), а также при облицовке крупноформатной (более 900 см кв.) плиткой рекомендуется накладывать клеевую смесь "бутербродом", т.е. как на основание, так и на тыльную сторону плитки.



Укладка плитки

Предварительное увлажнение плиток не требуется. Но если обратная сторона плитки покрыта пылью, промойте её чистой водой. Для того, чтобы плитка хорошо приклеилась вдавливайте её в клей с усилием.

При нормальной температуре и влажности **KERAFLOOR**, нанесенный на облицуемую поверхность, находится в рабочем состоянии 20-30 минут. Однако при неблагоприятных погодных условиях - на солнце, сухом ветре, при высокой температуре, а также на сильно поглощающих поверхностях рабочее время может значительно сократиться, вплоть до нескольких минут. Для увеличения рабочего времени клея рекомендуется перед его нанесением увлажнять поверхность основания.

Для оценки состояния нанесенного клея периодически проверяйте, не образовалась ли на его поверхности "пленка". Если да - подсохший клей надо удалить и нанести зубчатым шпателем свежий слой. Смачивать клей после образования "пленки" не рекомендуется, т.к. при этом образуется нерастворимая в воде пленка, препятствующая

приклеиванию.

Выравнивание плитки производите не позже, чем через 20-30 минут после укладки.

Плитки не должны подвергаться воздействию воды в течение 24 часов после укладки. В течение 5-7 суток после укладки облицованные поверхности должны быть защищены от прямого солнечного света и мороза.



Расшивка швов

Все облицовочные швы должны быть заполнены специальными шовными заполнителями **KERACOLOR** или **ULTRACOLOR**. Если требуется химическая устойчивость шва, используйте кислотостойкий эпоксидный состав **KERAPOXY**. Для эластичных температурных (компенсационных) швов используйте однокомпонентный силиконовый герметик **MAPESIL AC**.

Для температурных швов на полах, подверженных большим нагрузкам от движения, используйте полиуретановый герметик **MAPEFLEX PU21**. Для рабочих швов может быть использован однокомпонентный акриловый герметик **MAPEFLEX AC4**.

В любом случае компенсационные швы должны быть такого размера, чтобы они могли быть полностью заполнены и сохраняли эластичность.

РАСХОД

Расход составляет около 1,4 кг/м кв./на мм толщины.

Расход зависит от неровностей основания и типа и размера зуба шпателя. В любом случае он всегда более 6 кг/м кв.

ОЧИСТКА

Руки и инструменты следует обильно вымыть водой. Облицованные поверхности протрите влажной тряпкой. Воду для очистки облицовки нужно использовать только через несколько часов после укладки и в умеренных количествах.

ХРАНЕНИЕ

Срок хранения 12 месяцев. Храните продукт в сухом месте при температуре не ниже + 5 С в оригинальной закрытой упаковке. С течением времени увеличивается время схватывания, но окончательные характеристики сохраняются.

УПАКОВКА



KERAFLOOR (серый или белый) поставляется в мешках по 25 кг.

ПРЕДУПРЕЖДЕНИЕ

N.B. Хотя технические детали и рекомендации, содержащиеся в этом сообщении соответствуют лучшему из нашего знания и опыта, вся вышеперечисленная информация должна приниматься как показательная и подтвержденная долгосрочным практическим применением, по этой причине, любой, кто намеревается использовать изделие, должен убедиться заранее, что, этот продукт подходит для предполагаемого применения. В любом случае, пользователь один полностью ответствен за любые последствия, происходящие от использования изделия.

**ТОЛЬКО ДЛЯ
ПРОФЕССИОНАЛЬНОГО
ИСПОЛЬЗОВАНИЯ**



MAPEI
BUILDING THE FUTURE